

MCWANE EN TOUTE *sécurité*

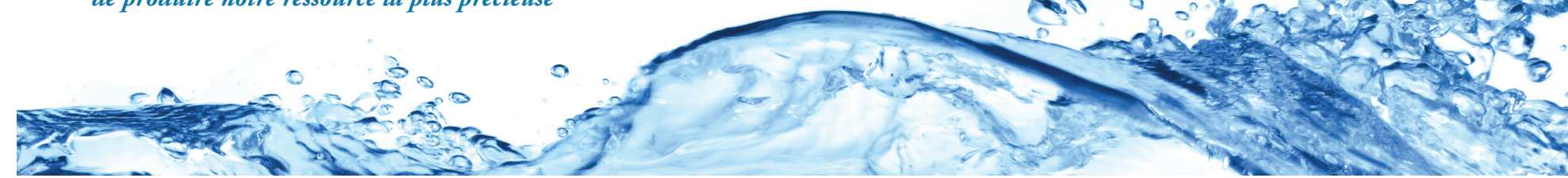
PROVIDED BY BIRMINGHAM PRINTING
enviroPRINT
ECO-FRIENDLY PRINTING

UNE PUBLICATION DE MCWANE, INC. • 2020



la MCWANE *manière*

Collaborer pour découvrir des moyens innovants
de produire notre ressource la plus précieuse



« Dans l'ensemble, j'étais d'accord de continuer à travailler. Je me sentais en sécurité au travail grâce aux mesures mises en œuvre par la société, par exemple la vérification de la température, les quarts de travail échelonnés, les nouveaux coins repas et les postes de désinfection. Je suis heureux de pouvoir continuer à travailler et de ne pas avoir été mis à pied pendant cette période. La société a informé tous les employés de l'évolution de la situation par courrier et par des avis. »

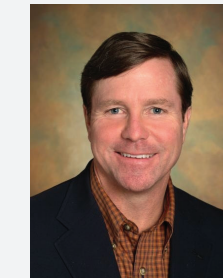
- Scott Treat, opérateur de machines commandées par ordinateur

« Kennedy Valve a bien géré la pandémie. Les employés ont maintenu la distanciation physique, et de l'information sur les mesures de sécurité pendant la crise a été distribuée à tous les employés. »

- Louis Batista, meuleur

« Les membres de l'équipe ont estimé que la société a fait un très bon travail de protection de tous. Nous avons de nombreux postes de désinfection dans les installations, les quarts de travail ont été échelonnés et des mesures de contrôle de la température ont été adoptées. Notre approche de notre travail, lui, n'a pas changé. La mesure mise en œuvre a permis à chacun d'effectuer ses tâches en toute sécurité. »

- David Knap, manutentionnaire



UN MOT DU PRÉSIDENT G. RUFFNER PAGE, JR.

À mesure que les événements nous sensibilisent davantage à la difficile réalité actuelle qui est la nôtre, cette sensibilisation doit nous motiver à bâtir et à façonner de meilleurs comportements pour notre avenir. Au cours du premier semestre de 2020, nous avons tous fait face à des moments sans précédent en raison des défis constants causés par la COVID-19 et de la lutte continue dans nos communautés pour assurer que toutes les personnes sont traitées équitablement, avec attention et un grand respect.

La pandémie nous a certainement obligés à revoir la façon dont nous menons nos activités. Elle nous offre également de nombreux excellents exemples de collaboration visant à s'assurer que nous, en tant qu'entreprise essentielle désignée, continuons à produire et à expédier des produits essentiels à l'infrastructure et au bien-être de nos communautés. Beaucoup de membres de notre entreprise se sont mobilisés en se soutenant mutuellement et en veillant à ce que nous soyons protégés contre un virus qui demeure une menace pour les gens dans notre milieu de travail, dans nos communautés et partout dans le monde.

Ce même besoin de collaboration est nécessaire pour reconnaître et comprendre que la discrimination dans notre société est réelle. Il reste des gens vulnérables dans nos communautés en raison de leur provenance, de la couleur de leur peau, de leur identité sexuelle, de leur sexe ou de leur foi.

C'est inacceptable.

En tant que leaders de McWane, toute notre équipe de direction et moi-même avons l'occasion et la responsabilité d'écouter, d'agir et de rendre compte de nos paroles et actions. Et un effort collectif de chacun d'entre nous, autant au niveau individuel et organisationnel que communautaire, est nécessaire pour affronter la discrimination et la peur avec humanité, empathie et compassion. Les bonnes intentions sont un début, mais nous devons tous écouter et apprendre des expériences de nos collègues et des membres de notre communauté.

Nous voulons faire cela ensemble. La boussole McWane nous présente les principes, les valeurs et les comportements qui sont importants pour nous. Nous allons gérer cette entreprise et traiter tous les 6 700 membres de l'équipe en conséquence. Des principes tels que Les gens d'abord et Remporter le succès ensemble nous rappellent que nous devons participer pour créer les communautés et les milieux de travail justes et inclusifs que nous méritons tous. Chacun d'entre nous a sa part à faire et nous devons toujours travailler à être mieux tout en créant, et non pas en mettant fin à, nos relations et nos engagements.

Notre société s'efforce de créer un environnement où tout le monde a droit à une rémunération concurrentielle, d'excellents avantages et un milieu de travail positif et sécuritaire. Nous voulons en faire encore plus pour nous soutenir mutuellement et travailler à l'élimination du racisme et de l'injustice. Nous pouvons continuer de suivre ces principes pour examiner comment notre équipe fait face au racisme et à la discrimination et pour envisager d'autres façons de prendre des mesures constructives conformes à nos valeurs.

Mesures prises par McWane pour protéger les membres de l'équipe contre la COVID-19

À début janvier de cette année, un virus qui a été découvert à Wuhan, en Chine, a été identifié comme un nouveau coronavirus : COVID-19. Il s'est propagé rapidement partout dans le monde, infectant des millions de personnes et tuant des centaines de milliers de personnes.

Chez McWane, la santé et la sécurité des membres de notre équipe, de leur famille et de leurs communautés sont une valeur fondamentale. Il est devenu clair tôt sur le fait que le virus était une menace grave et qu'une action immédiate était nécessaire.

« Le ministère de la sécurité intérieure ("Department of Homeland Security") a désigné les secteurs d'industrie que nous desservons comme des secteurs d'infrastructures essentielles et les membres de notre équipe comme des "travailleurs d'infrastructures essentielles", a déclaré Jeet Radia, vice-président principal de l'environnement, de la sécurité et des ressources humaines. « Par conséquent, la plupart des membres de notre équipe ont continué de fabriquer des produits essentiels à la santé et à la sécurité publiques. Comme nos opérations devaient rester actives, nous devons prendre des mesures pour assurer la santé et la sécurité des membres de notre équipe et nous préparer à ce qui pourrait survenir dans les prochaines semaines et les prochains mois. Un groupe de travail multidisciplinaire sur la COVID-19 a été créé pour formuler un plan de gestion de la crise applicable à l'ensemble de la société. Le groupe de travail a travaillé sans relâche à passer en revue une quantité phénoménale d'information en constante évolution provenant des CDC, de l'OSHA et d'autres sources pour élaborer des lignes directrices appropriées. »

Le 22 mars, le premier ensemble de lignes directrices destinées aux membres de l'équipe a été publié sur Sharepoint, et un site Web sur la COVID-19 destiné aux membres de l'équipe a été mis en ligne. Parmi les étapes clés des lignes directrices que McWane a mises en œuvre pendant la pandémie pour protéger la santé et la sécurité des membres de l'équipe, notons :

- Achat et distribution de couvre-visages dans les installations
- Contrat avec un laboratoire médical pour la fourniture de tests de dépistage de la COVID-19 aux membres de l'équipe
- Quarantaine obligatoire pour les membres de l'équipe infectés, symptomatiques ou exposés à une personne infectée
- Congés payés supplémentaires pour les tests et la quarantaine obligatoire
- Mise en œuvre de procédures de nettoyage et de désinfection améliorées
- Élargissement de la distanciation physique dans les installations
- Restriction des visites sur place aux visiteurs d'affaires essentiels et seulement après vérification de l'état de santé
- Télétravail pour les membres de l'équipe pouvant le faire
- Annulation de tous les déplacements non essentiels

Depuis la mise en œuvre de ces mesures par McWane, il y a plusieurs mois, il est évident qu'elles fonctionnent. « Nous avons mis en place des mesures de protection pour gérer les risques potentiels pour les membres de notre équipe qui travaillent dans l'une de nos installations », a déclaré Mickey Hannum, vice-président, santé et sécurité. « Les mesures de protection comprennent la distanciation physique, le port de couvre-visages, le contrôle des symptômes, le nettoyage et la désinfection, la surveillance et le traçage des contacts. La mise en œuvre de ces mesures nous a aidés à minimiser le nombre de cas dans les installations de McWane, à l'échelle mondiale. Nous avons actuellement 62 cas qui ont été signalés parmi tous les membres de l'équipe de McWane et nous avons observé une tendance à la baisse du nombre de cas actifs de COVID-19. »

À mesure que les directives sont mises à jour, McWane continue de tenir les membres de l'équipe informés tout au long du processus. « La communication est l'un des principes de la manière McWane, et nous nous engageons à tenir les membres de notre équipe informés », a déclaré Kevin McCarthy, vice-président des ressources humaines. « La pandémie a créé beaucoup de stress et d'incertitude, et nous devons fournir aux membres de notre équipe l'information et les outils nécessaires pour qu'ils puissent se protéger et protéger leur famille. »

Bien que nos efforts ont été fructueux, ce n'est pas le moment d'être complaisants. Aux États-Unis, on compte plus de 2,5 millions de cas et plus de 130 000 décès. De nombreux États signalent un pic dans de nouveaux cas. Porter un couvre-visage, se laver souvent les mains, utiliser du désinfectant pour les mains et pratiquer la distanciation physique sont maintenant des pratiques courantes. Tant que la COVID-19 demeurera une menace, nous devons tous demeurer vigilants pour protéger notre santé et celle des autres.

MCWANE ACCESS LINE

877-231-0904

[HTTPS://ACCESSLINE.MCWANE.COM](https://accessline.mcwane.com)

SIGNEZ TOUTE CONDUITE ILLÉGALE OU CONTRAIRE À L'ÉTHIQUE RÉELLE OU POTENTIELLE

convercent



McWane ne tolère pas les représailles contre toute personne signalant de bonne foi une conduite illégale ou contraire à l'éthique réelle ou potentielle.

La vie au temps du coronavirus

Kennedy Valve, NY

Le moins qu'on puisse dire, c'est que les derniers mois ont été difficiles chez Kennedy Valve. En mars, lorsque la COVID-19 a commencé, la plus grande inquiétude était l'inconnu qui nous attendait. L'information sur ce virus était limitée, tout comme les mesures de prévention. Les directives se limitaient à éviter de se toucher les yeux, le nez et la bouche et se désinfecter le plus possible. Une autre inquiétude parmi les travailleurs était de savoir s'ils avaient été exposés au virus, ou si leurs collègues avaient été exposés. Et la plus principale question qu'on se posait était : « Ne vaudrait-il pas mieux que nous restions tous à la maison? » Chaque fois qu'un membre de l'équipe allumait son téléviseur, il apprenait quelque chose de nouveau au sujet du virus. Nous étions sur le point d'entreprendre un parcours vers l'inconnu, à New York.

La direction de Kennedy Valve a commencé à étudier les mesures à prendre dans l'immédiat pour aider à protéger les membres de l'équipe. Nous avons commencé à communiquer avec nos fournisseurs locaux pour commander autant de désinfectant et d'assainisseur pour les mains que possible. Le plus grand obstacle a été de faire livrer les produits sanitaires sur place puisqu'ils étaient interceptés et redirigés vers les hôpitaux. Parmi les autres mesures de sécurité mises en place, citons l'achat d'un brumisateur, l'échelonnement des quarts de travail, le télétravail pour les personnes pouvant travailler à distance, l'aménagement de salles de pause supplémentaires, l'achat de couvre-visages pour tous les employés, l'installation d'autocollants muraux pour favoriser la distanciation physique de deux mètres (six pieds) près des horloges de poinçonnage et le contrôle de la température de tous les membres de l'équipe et entrepreneurs qui viennent sur le site. Les directives du siège social ont été bénéfiques à la création d'un protocole standard que tous les membres de l'équipe doivent suivre et ont permis d'uniformiser les tests, les déplacements et l'EPI pour les membres de l'équipe.

L'outil le plus important qui a été mis en œuvre est la communication accrue avec le personnel. Kennedy Valve a constitué une équipe spéciale COVID-19 composée d'employés salariés horaires et de cadres et chargée de passer en revue les directives en constante évolution liées à la pandémie. Au départ, ils se réunissaient deux fois par semaine, puis une fois par semaine au fil des mois. Leur objectif était d'examiner les nouvelles directives que nous devions communiquer à tous les membres de l'équipe et d'assurer que tout le monde comprenne les règlements. À la suite de ces réunions, l'équipe de direction a rencontré tous les membres de l'équipe pour passer en revue les lignes directrices et leur permettre de poser des questions ou d'exprimer leurs inquiétudes.

Enfin, à New York, la région sud est passée à la phase 3 du plan de déconfinement du gouverneur. Cela signifie qu'il y a plus d'endroits ouverts et que nous pouvons commencer à rappeler au bureau les membres de l'équipe en télétravail. Kennedy Valve exigera tout de même de port de couvre-visages, le contrôle de la température et l'application de toutes les autres mesures de décontamination déjà en vigueur.

Les derniers mois ont été difficiles, mais avec le soutien de chaque membre de notre équipe, nous avons réussi à mettre en œuvre des politiques et des procédures pour permettre à chacun de continuer à travailler et de retourner à la maison dans des conditions sécuritaires.

McWane Ductile, UT

McWane Ductile Utah (MDU) a adopté une approche collective et une communication ouverte pour gérer ses activités pendant la pandémie. Nous avons posé beaucoup de questions, nous avons fait beaucoup de recherches et nous avons échangé des idées. Nous avons constitué un comité COVID-19 composé de membres de l'équipe qui sont aussi bien des employés salariés horaires que des cadres des équipes de direction, de santé et sécurité, d'amélioration continue, des ressources humaines et d'entretien. Nous avons inclus des membres de l'équipe de chaque service comme nous l'avons fait pour l'évaluation des risques de notre site.

Nous avons fourni du matériel éducatif aux membres de l'équipe par l'entremise de discussions de coup d'envoi des réunions, de conversations tirées de la boîte à outils, de JJTV, d'affiches et de bannières dans toute l'usine. Un de nos coéquipiers a même encouragé un membre de sa famille à se faire tester après avoir obtenu au travail de l'information sur les signes et les symptômes. Et cette personne a reçu un résultat positif.

Le plus grand défi est la vitesse à laquelle la situation évolue tous les jours. Pendant tout ce temps, nous avons consacré des efforts considérables à la prévention et à la réduction des risques. Les gens m'ont dit qu'ils étaient plus conscients de leur environnement et qu'ils se lavent les mains et utilisent le désinfectant pour les mains dans des situations où ils n'y auraient même pas pensé auparavant. Nicholas Resare, un concierge de MDU, a souligné qu'il est plus méticuleux dans ses tâches de nettoyage. Il dit aussi que l'aide supplémentaire lui a donné l'occasion de se concentrer sur une zone, et qu'il peut maintenant nettoyer à fond et la laisser dans un état de propreté reluisante. Il est fier de savoir qu'il fait du bon travail.

Justin Wood, un soudeur en mécanique automobile, déclare qu'il tente de maintenir la distanciation physique lorsque possible et qu'il nettoie son environnement plus en profondeur depuis le début de la pandémie. Il est plus conscient de l'endroit où se trouvent les gens et porte toujours son couvre-visage.

Kevin Curtis travaille à la ligne d'assistance et s'assure de toujours avoir son EPI. Il affirme qu'il a toujours tenté de garder ses distances, mais il s'assure maintenant de prendre ses pauses seul et de maintenir la distanciation physique.

Dans le but de réduire son exposition, Lance Astle est plus méthodique au sujet de l'information qu'il recueille lorsqu'il vient à l'usine pour examiner l'équipement afin qu'il n'ait pas à s'y rendre de nouveau.



Matt Hicks, directeur de la sécurité

La COVID-19 est une situation très personnelle pour de nombreuses personnes parce qu'elle a changé notre mode de vie, aussi bien au travail qu'à l'extérieur. J'espère que cette plus grande sensibilisation à l'égard de notre santé et de notre bien-être ralentira ou empêchera la propagation de toutes les maladies dans nos communautés.

Vanne Clow, IA

Lorsque la pandémie a frappé, nous aussi avons paniqué, il ne faut pas se le cacher. Nous regardions avec angoisse évoluer les statistiques inquiétantes en provenance de la Chine et de la Californie. Nous avons eu de nombreuses conversations sur la façon dont nous allions gérer la situation, puisque notre directeur de la sécurité venait tout juste de quitter la société et que la situation était totalement nouvelle. Après le choc initial, nous avons rencontré Tiffany Tremmel, notre directrice des ressources humaines, pour constituer un groupe de travail auquel participerait notre directeur général, les directeurs d'usine et nos ingénieurs en sécurité. Nous avons rallié les troupes et affronté le coronavirus de plein fouet.

Le groupe de travail a planifié des appels sur Zoom afin d'informer les membres de l'équipe et de répondre à leurs questions et à leurs inquiétudes. Nous avons circulé dans l'atelier d'usinage et les installations de fonderie pour répondre aux questions et aux inquiétudes et dissiper les rumeurs éventuelles. Lorsque nous avons appris qu'il y avait une éclosion dans une usine de conditionnement de la viande dans notre région où travaillent des amis et des membres de la famille de certains de nos membres d'équipe, nous avons communiqué avec eux pour leur offrir de l'aide et nous assurer que tous étaient en bonne santé.

Nous demeurons en contact continu pour coordonner les tests et offrir les meilleurs soins possible aux membres de l'équipe. Lorsqu'un cas est signalé, nous avisons l'équipe de la sécurité, qui lance immédiatement le processus de nettoyage en profondeur. Nous désinfectons les zones à forte circulation à l'aide de machines à pulvérisation et nous fournissons des vaporisateurs à tous les services afin que les membres de l'équipe puissent nettoyer et désinfecter leur zone de travail au début et à la fin de leur quart de travail. De l'eau en bouteille, pour une hydratation adéquate, et des masques réutilisables sont également disponibles. Des rappels visuels sont affichés dans les installations, et des documents imprimés sont distribués aux membres de l'équipe. Le personnel d'entretien ménager accorde une attention particulière aux zones fortement touchées, et des thermomètres sont disponibles à proximité de toutes les horloges de poinçonnage, ainsi que des petites bouteilles d'assainisseur pour les mains.

Il a été difficile, au début, de trouver une clinique locale pour fournir un test de dépistage de la COVID-19, et les gens qui étaient symptomatiques se voyaient refuser le test, et on leur disait soit qu'ils n'avaient pas besoin de subir un test, soit qu'ils devaient juste rentrer chez eux, se reposer et boire beaucoup de liquide. Avec le temps, les tests sont devenus accessibles à tous. Si une personne présente un symptôme semblable à ceux de la COVID-19, même si elle est positive pour autre chose, elle peut subir un test de dépistage de la COVID-19.

Les membres de l'équipe ont été formidables pour ce qui est de l'auto-signallement. Ils nous informent s'ils ont été potentiellement exposés ou s'ils tombent malades afin de pouvoir subir un test de dépistage, ce qui limite l'exposition de leurs collègues. À ce jour, Clow Valve ne signale aucun cas confirmé de COVID-19.

McWane Ductile, OH

Dès l'apparition de la COVID-19 sur la côte Ouest des États-Unis, McWane Ductile Ohio (MDO) a commencé à se poser la question suivante : « De quelle manière pouvons-nous mieux nous préparer pour protéger nos gens? » L'équipe de MDO a agi rapidement et a sollicité des recommandations auprès des CDC, de l'agence locale de santé publique et d'autres professionnels du secteur d'industrie et de la santé. MDO a élaboré ses propres politiques et procédures. Le tableau récapitulatif des réponses de la société nous a permis de nous assurer que nous étions cohérents dans notre manière de rappeler les membres de l'équipe au travail. Chris Balo, vice-président du syndicat des travailleurs de la métallurgie (« United Steel Workers ») de MDO, a déclaré : « La société a agi immédiatement. Je suis impressionné par la façon dont elle a géré la situation. Ils prennent les choses au sérieux. »

Dès le début de la crise, MDO a dû composer avec des problèmes d'approvisionnement pour les fournitures nécessaires à la mise en œuvre ses procédures. Une fois que cet obstacle a été surmonté, tout s'est replacé. Tony Ashcraft, président du syndicat des travailleurs de la métallurgie, estimait tant à lui que l'éducation des gens sur le plancher était un élément critique. « Au début, ce n'est pas tout le monde qui comprenait nos motifs. Les appels collectifs hebdomadaires de Tom Crawford permettent de communiquer aux gens ce qui se passe et quelles mesures nous prenons et constituent un excellent rappel. »

MDO a fait preuve de diligence et continue d'améliorer ses pratiques en cherchant des solutions novatrices pour une hydratation et d'autres besoins « sans contact ». Bien que la communication continue de constituer un défi, les membres de l'équipe de MDO sont demeurés forts dans leur travail et sont résolument déterminés à vaincre le combat contre la COVID-19 à long terme. Dave Moore, surintendant de la finition, résume bien la situation : « Ce serait dommage d'abandonner le combat maintenant. Ils nous ont fourni tout ce dont nous avons besoin pour travailler en toute sécurité, et nous devons tous faire notre part. »



Kelli Harrison BSN, inf. aut., COHC
Infirmière en santé au travail



Mitzi Fisch
Infirmière en santé au travail



Heather Rainwater
Directrice, Environnement, Santé et Sécurité

Prix en matière d'environnement, de santé et de sécurité McWane de 2019 :



Clow Canada
Excellence ESS (Screaming Eagle)
Rendement environnemental
exceptionnel – Fabrication



M&H Valve
Club des gagnants du premier quartile
Performance environnementale
exceptionnelle – Fonderie :



Tyler Union Oxford
Progrès environnementaux
exceptionnels – Fabrication



Tyler Union Anniston
Club des gagnants du premier quartile



McWane India Private Limited
Club des gagnants du premier quartile



McWane Gulf
Club des gagnants du premier quartile



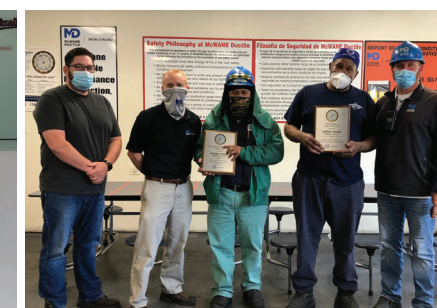
Clow Valve Metal Casting
Club des gagnants du premier quartile
Performance exceptionnelle en matière de santé
et sécurité



Manchester Tank Echuca
Club des gagnants du premier quartile



Tyler Xianxian
Club des gagnants du premier quartile



McWane Ductile New Jersey
Club des gagnants du premier quartile
Performance exceptionnelle en matière
de santé et sécurité



Clow Corona
Club des gagnants du premier quartile



Tyler Pipe & Coupling Marshfield
Club des gagnants du premier quartile

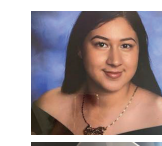
Félicitations aux gagnants de cette année!

Annnonce des gagnants de la bourse d'études McWane de 20

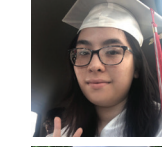
Nous sommes fiers de féliciter les gagnants de la bourse d'études McWane de cette année! Ces étudiants font face à des défis uniques dans le climat actuel, mais ils peuvent avoir l'esprit tranquille que cette bourse d'études leur sera offerte lorsque les collèges rouvriront et que les cours reprendront. Depuis 2005, McWane a accordé plus de 1,2 million de dollars en bourses d'études.



Meaghan Bell
Reginald Bell - Tyler Union



Jeanette Martinez Alvarez
Gerardo Martinez - AB&I
Foundry



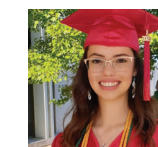
Jennifer Phan
Than Phan - McWane
Ductile New Jersey



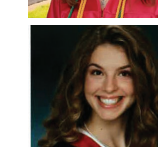
Savannah Loosli
Aaron Loosli - McWane
Ductile Utah



Danil Kurtz
Gary Kurtz - McWane
Ductile New Jersey



Marianna Villasenor
Jaime Villasenor -
Manchester Tank Elkhart



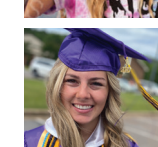
Emma Harper
Gary Harper - Clow
Canada



Elise Aumont
Marcel Daigle - Bibby
Ste-Croix



Cheyenne Shaw
Heather Shaw -
Clow Valve



Annie Jo Yeager
Gidget Yeager -
Amerex